



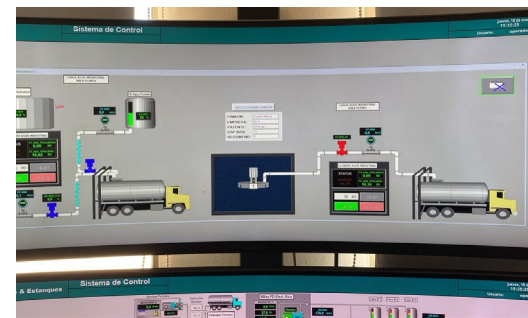
Incorporación de mujeres en Minera Catemu destaca sobre el promedio regional

Según los indicadores del último "Monitoreo de Indicadores de Género", de la Alianza CCM-Eleva, dados a conocer en el mes de marzo, existe una positiva tendencia al alza en la contratación de mujeres en el sector minero durante la última década. En sus cifras se desprende que entre 2022 y 2023, 1 de cada 2 personas contratadas por las compañías mineras fue mujer, lo que corresponde a más de 2.500 contratadas en 12 meses. Esto generó un aumento desde un 15,2% a un 18% de participación en la industria.

Pese a las alentadoras cifras nacionales, en la última Mesa Mujer y Minería realizada en la comuna de San Felipe, la Seremi de la Mujer y Equidad de Género de Valparaíso, Camila Lazo, reveló que la representación de mujeres en el rubro minero de la Región de Valparaíso es de solo un 5%. "Hay una brecha muy importante que tiene que ver con potenciar liderazgos, formaciones técnicas y espacios laborales óptimos que concilien con la vida familiar", señaló ante el gran desafío que existe por lograr una mayor inserción laboral en la industria.

CEMIN Holding Minero abordó ese reto, buscando promover la incorporación de mujeres en puestos clave, permitiendo un incremento de un 66% en la participación femenina en los últimos cinco años. Si bien en 2019 las mujeres en su operación representaban sólo un 7% del total de su dotación, en 2024 esta cifra alcanza el 13%, con 60 mujeres en sus filas, en diferentes funciones y jerarquías. Y en cargos de supervisión y jefaturas, ésta asciende a un 20%.

Para su Gerente General, Juan Carlos Sáez, estas cifras son el resultado de una política profunda en la materia, donde "CEMIN se define como inclusiva y busca a través de la paridad de género llegar a la excelencia operacional. Creemos que la inserción de la mujer es absolutamente necesaria para la transformación cultural de la empresa, para mejorar la productividad y avanzar juntos a una nueva forma de hacer minería, más sustentable". Agregó que "nuestra política es contratar más mujeres en todos los rangos de jerarquía y cuidar su ambiente laboral".



Innovación y sostenibilidad: Minera Catemu destaca por sus estándares de gestión hídrica

En el marco de las acciones de eficiencia de los recursos y compromiso con la comunidad de CEMIN Holding Minero, Minera Catemu comenzó hace un par de años un trabajo especializado en el control y automatización del uso del agua.

Lo anterior ha dado frutos y hoy, con bajísimos niveles de requerimientos de agua fresca, el consumo hídrico en esta minera destaca e innova en temas de sostenibilidad. Con un enfoque meticuloso en la reutilización, Planta Catemu ha logrado un impresionante índice del 98%, lo que es posible a través del acopio y aprovechamiento de aguas lluvias almacenadas en piscinas.

"Esto es muy valioso, principalmente por la escasez hídrica que tenemos en la zona. Entonces, nuestro uso eficiente del agua no sólo refleja una responsabilidad social y medioambiental, sino que también demuestra nuestros objetivos permanentes de innovación y la excelencia operativa", explicó el Superintendente de Planta de Minera Catemu, Héctor Vilches.

Ejemplo de lo anterior es que la minera cuenta con una autorización de uso de 21 litros por segundo, sin embargo, el consumo real va entre los 8 y 10 litros por segundo, de los cuales, entre 3 y 4 litros por segundo es lo que se utiliza en la planta propiamente tal, lo que representa un hito.



Vecinos y vecinas de Catemu participaron en pionera jornada de monitoreo de aguas en Canal El Pepino

Durante enero se llevó a cabo el primer Monitoreo Participativo de Aguas Superficiales en la comuna de Catemu, organizado por Minera Catemu, en conjunto con funcionarios del municipio y participantes de las juntas de vecinos de los sectores de Los Corrales y Santa Rosa.

La actividad, liderada por el Área de Medioambiente de CEMIN Holding Minero y un equipo de la empresa consultora TECO Group, consistió en la realización de un taller de inducción a los participantes de la comunidad, la explicación en detalle de las labores a realizar, el proceso de recopilación de muestras por parte de la ETFA (Entidad Técnica de Fiscalización Ambiental) y la posterior entrega de los resultados del muestreo, después del análisis en el laboratorio.

Nilda Aracena, secretaria del Comité de Agua Potable Rural (APR) de Los Corrales, destacó la transparencia del proceso. "Lo encontré muy completo, vimos cada paso que se dio y lo minuciosos que fueron las personas que tomaron la muestra, con desinfectar y echar en envases que estaban preparados, los tiempos de guarda para que no se descomponga el agua y cómo fueron sometidos los análisis que se requerían. Está bien, agradezco la responsabilidad de la empresa y nos quedamos tranquilos de que están cumpliendo con la normativa", aseveró.

Por su parte, Amador Lanás, operador del Comité de Agua Potable Rural (APR) de Santa Rosa, expresó que "no era como se pensaba, uno creía que había más metales en el agua y que estaba contaminada, pero no era así. Nos quedamos muy tranquilos". Respecto al proceso en el que participó, agregó que "antes no teníamos idea de cómo se tomaba una muestra y menos entender los resultados, nos entregaban un papel y veíamos puros números. Ahora sabemos cómo leerlos".



CEMIN Holding Minero busca acercar la industria a jóvenes estudiantes de la zona ante la necesidad de nuevos talentos



Incorporación de mujeres en Minera Catemu destaca sobre el promedio regional

Pág. 8



Escuela El Ñilhue inauguró innovador "Espacio Amigable" gracias al apoyo de CEMIN Holding Minero

Pág. 3



"Las mujeres merecemos un espacio en minería: somos dignas y muy capaces"

Victoria Cataldo Villarroel

Pág. 4



CEMIN se sumó a solidaridad catemina para apoyar a damnificados por incendios en la Región de Valparaíso

Pág. 2



Agencia de Compra de Minera Catemu benefició al 95% de las asociaciones mineras de la zona en 2023

Pág. 2

¿Tienes alguna duda o sugerencia?

CANALES DE CONSULTAS Y RECLAMOS



consultasyreclamos@cemin.com

Garita de acceso Planta Catemu (ex Amalia)



Minera Catemu compartió experiencia de mediana minería con comitiva de Sernageomin y gobierno de República Dominicana

Como parte del trabajo colaborativo que han venido desarrollando Chile y República Dominicana en temas mineros, el Servicio Nacional de Geología y Minería, Sernageomin, organizó una visita de representantes de este gobierno centroamericanos a nuestro país para conocer de cerca cómo se desarrolla la industria. La agenda consideró dos salidas a terreno, una a Codelco Andina en Los Andes y otra a Minera Catemu.

La principal faena de CEMIN Holding Minero fue escogida como ejemplo de la mediana minería por sus altos estándares de seguridad e innovación en sus procesos. La visita consideró recorridos por Mina Uva y Planta Catemu, acompañados por representantes de la minera, tanto de la mina como de planta.

La delegación fue acompañada en todo momento por Jaime Martínez, jefe del Departamento de Fiscalización de Sernageomin, quien valoró la disponibilidad de la compañía para mostrar su operación. "Ellos (República Dominicana) están abriéndose a la minería y viendo cómo se desarrollan las buenas prácticas y aprendizajes, tanto en materia técnica, como de seguridad y salud ocupacional. Ellos querían conocer el proceso de lixiviación y CEMIN nos pudo dar ese apoyo técnico que circunda la operación", señaló.

Tras finalizar la visita, José Mauricio Hernández, director técnico del Viceministerio de Minas de República Dominicana, manifestó que "esta visita ha sido de mucho provecho, sobre todo a nivel institucional. Nos llevamos conocimientos y nuevas tecnologías que están aplicando, para buscar la promoción de una minería responsable".



CEMIN dijo presente en inauguración del Centro Tecnológico de Formación Técnica Peñablanca de Cabildo

Un importante hito para la educación de la Provincia de Petorca fue el que se vivió el pasado mes de noviembre en la comuna de Cabildo, sector rural Peñablanca. Se trató de la inauguración del primer Centro de Formación Técnica Superior de la Pontificia Universidad Católica de Valparaíso, con enfoque en la minería y sus procesos.

En la actividad estuvo presente la Ministra de Minería, Aurora Williams, el Alcalde de Cabildo, Víctor Donoso, el Diputado Nelson Venegas, el Seremi de Minería Jaime Rojas, el Seremi de Ciencias Jorge Soto; así como representantes de las Asociaciones Mineras de Catemu, Petorca, Putaendo, Cabildo y San Felipe, y empresas mineras de la provincia, entre ellas, CEMIN Holding Minero.

"Para nosotros es muy importante, porque dos de los pilares fundamentales de nuestro relacionamiento comunitario son justamente el apoyo a la innovación y la educación. Y este centro cumple con esos dos aspectos y permitirá a los alumnos cumplir el sueño de poder estudiar y salir adelante con sus familias", expresó Marcelo Valenzuela, Subgerente de Asuntos Públicos de CEMIN Holding Minero.

Este nuevo centro tecnológico de capacitación viene a realizar una sinergia importante en el negocio minero de la zona con las empresas, especialmente con CEMIN, que tiene incorporada en sus líneas estratégicas la empleabilidad local y el desarrollo tecnológico de los territorios donde está inserta la compañía.



Agencia de Compra de Minera Catemu benefició al 95% de las asociaciones mineras de la zona en 2023

En un notable logro para Minera Catemu, durante 2023 su Agencia de Compra adquirió 488.585 toneladas de óxido de cobre para su procesamiento en la planta, demostrando su eficacia y compromiso con la excelencia operacional, consolidándose como el principal poder de compra de mineral de la V región.

Lo anterior es el resultado de un riguroso proceso de mejora continua, iniciado en 2007 cuando se creó dicha agencia, y que ha permitido expandir su alcance, estableciendo una notable red de proveedores en las Regiones de Valparaíso, Metropolitana y Coquimbo.

El jefe de la Agencia de Compra de Minera Catemu, Omar Sepúlveda, destacó la relación directa y de apoyo con los productores locales, como un pilar esencial para salir adelante con el trabajo de esta área. "Tenemos un sistema de relación directa con ellos, lo que agradecen bastante", explica. Lo anterior incluye, entre otras cosas, apoyo y acompañamiento en temas de seguridad y prevención de riesgos para los proveedores.

Reflejo de lo anterior es que el 95% de los asociados de las Asociaciones Mineras en la zona de alcance de Minera Catemu son proveedores de la agencia, lo que demuestra una sólida red, compuesta actualmente por 42 productores mineros.



Con maquinaria pesada CEMIN se sumó a solidaridad catemina para apoyar a damnificados por incendios en la Región de Valparaíso

El complejo panorama generado a raíz de los incendios que afectaron a miles de familias en la Región de Valparaíso fue motivo de unión y fuerza por parte de numerosos actores locales y nacionales. En línea con lo anterior, los y las habitantes de Catemu, a través de la gestión municipal, se organizaron para realizar colectas de víveres y apoyar a los vecinos y vecinas de Villa Alemana y Viña del Mar.

En ese contexto, CEMIN Holding Minero -a través de su Minera Catemu- también se hizo parte de la campaña solidaria, poniendo a disposición maquinaria (camión aljibe, tolva y cargador frontal) para la remoción de escombros, los que estuvieron trabajando más de 15 días en los lugares asignados por las autoridades, como una manera de entregar ayuda concreta en el proceso de reconstrucción de los lugares más afectados.

La solidaridad de los participantes refleja el espíritu de la empresa, enfocado en ser un aporte para las comunidades, especialmente en momentos complejos, de extrema necesidad. Esto fue valorado incluso por el Presidente de la República, Gabriel Boric, quien en el marco de su visita a la zona del incendio se acercó a felicitar a los operarios de maquinaria que estaban aportando con esta ayuda solidaria, entre ellos los trabajadores de CEMIN y empresas contratistas Julio Solano y Tantauco.

"CEMIN se puso a disposición desde el primer momento en esta catástrofe. Ellos pusieron la tolva, el cargador y el camión aljibe. La empresa quiso estar en el proceso de remover escombros", destacó el Alcalde de Catemu, Rodrigo Díaz, a lo que se suman las palabras de la alcaldesa de Villa Alemana, Javiera Toledo, "la ayuda que ustedes hicieron, la valoramos mucho, porque ya teníamos una Carta Gantt con la cronología de lo que íbamos a hacer, entonces, saber que esa articulación llegó a tiempo, tal cual como lo estimábamos y con el trabajo que teníamos presupuestado, me hace muy feliz", agradeció la edil.



Además, la empresa entregó valiosos elementos de protección personal, principalmente destinados a quienes permanecen en las tareas de limpieza de las zonas quemadas, los que incluían mascarillas de seguridad, cascos, guantes y lentes.

En paralelo y en coordinación con los sindicatos de Minera Catemu, la compañía estableció un centro de acopio en dicha faena, para recolectar ropa en buen estado y alimentos no perecibles, entre otros elementos de primera necesidad, a lo que se suman aportes en dinero, efectuados por los trabajadores y trabajadoras, mediante el sistema de descuentos por planilla.

Todas las donaciones se entregaron tanto a la Municipalidad de Catemu como a la Junta de Vecinos de El Seco, instituciones que focalizaron su distribución.



¡Se aprobó el proyecto para la pavimentación de importante avenida, gracias al apoyo de CEMIN!

Desde hace un tiempo el equipo de CEMIN Holding Minero ha estado trabajando codo a codo con la Municipalidad de Catemu para presentar un proyecto al gobierno regional, que busca repavimentar la calle Borjas García Huidobro en dicha comuna.

La formulación surgió a principios de 2023 y el pasado mes de enero el Servicio de Vivienda y Urbanización (Serviu) aprobó finalmente el proyecto de repavimentación. "Lo que hicimos fue avanzar con una solicitud por parte del alcalde para poder apoyar a esta repavimentación, a través de una alianza público-privada, en la que nosotros aportamos financiando el diseño del proyecto. Con esa ayuda la municipalidad trabajaría en los futuros procesos para la obtención de los dineros, y encargarse de que la calle esté prontamente disponible para que Catemu cuente con un tránsito más expedito y una mejor ruta para que los autos que la ocupan a diario tampoco sufran desperfectos mecánicos", explicó Marcelo Valenzuela, Subgerente de Asuntos Públicos de CEMIN Holding Minero.

La inversión se estima en 2,8 millones de dólares (64.580 UF). Se estima que para fines de 2024 e inicios de 2025, la calle podría estar totalmente renovada para el flujo vehicular.



"Campaña Adopta un Árbol": Entregamos más de 250 árboles a vecinos de Los Corrales y El Seco

El pasado mes de noviembre, se llevó a cabo la campaña "Adopta un árbol", donde los vecinos de los sectores de Los Corrales y El Seco, en la comuna de Catemu, fueron partícipes de la iniciativa impulsada por Minera Catemu de CEMIN Holding Minero.

El propósito de la campaña es promover la reforestación del territorio y reforzar el compromiso de los residentes con el medio ambiente, en una acción cooperativa con las juntas de vecinos de la zona. En total se lograron entregar 285 árboles pertenecientes a especies nativas como quillay, peumo, acacia y litre; gracias a la colaboración del proveedor local de reforestación Tripán.

Leonel Sánchez, parte de la directiva de junta de vecinos de El Seco, señaló que "esto ayuda al medio ambiente. Hay muy pocos árboles hoy en día por la escasez hídrica y creo que una de las principales ayudas de CEMIN recae en el área medioambiental".

Como parte de la misma iniciativa, se concretó la entrega de 40 árboles a la Escuela de Lenguaje Montserrat Educa de Catemu, sumando así más de 250 especies esclerófilas donadas a la comunidad.



Minera Catemu fortalece vínculos con mejoras en caminos para vecinos de Los Corrales

Con el propósito permanente de fortalecer los lazos con la comunidad y contribuir al bienestar de los residentes locales, Minera Catemu participó en una iniciativa colaborativa, que permitió mejorar las condiciones de accesibilidad a vecinos de Los Corrales.

En el marco de una mesa de trabajo que funciona de manera estable entre la compañía y dirigentes de la junta de vecinos, surgió dicho requerimiento desde los residentes, enfocado en las necesidades de reparación de caminos internos.

En línea con lo anterior, la empresa puso manos a la obra y concretó la reparación del terreno en un total de seis pasajes. Sacar adelante este proyecto también fue posible gracias a la participación activa de la Junta de Vecinos. "Hemos encontrado una muy buena colaboración de parte de la empresa, así es que estamos contentos con eso y aspiramos a seguir trabajando en conjunto", destacó Nilda Arcena, Secretaria de la Junta de Vecinos Los Corrales - El Palquiul.



La seguridad en CEMIN durante 2023 en cifras

El año que recién pasó, estuvo marcado por un gran avance en materia de seguridad en CEMIN Holding Minero. Reflejo de esto son los números cosechados durante el periodo, que contrastan de manera positiva frente a años anteriores y marcan un referente de lo que puede seguir mejorando en materia de prevención y seguridad en la compañía.

Entre los Indicadores Preventivos destacó el aumento del 72% de las observaciones y verificaciones de controles críticos en terreno, en comparación con 2022 (433 en 2022 y 746 en 2023), además del aumento de un 62% en el levantamiento de hallazgos de alto potencial (554 en 2022 y 929 en 2023).

En cuanto al Índice de Frecuencia de Accidentes, éste se redujo en un 63%. Y estos buenos indicadores fueron acompañados de un continuo reconocimiento, mes a mes, a los trabajadores y trabajadoras más destacados en seguridad de cada faena, pero también externamente, ya que durante 2023 se recibió el Premio Anual de Seguridad Minera, entregado por el Servicio Nacional de Geología y Minería (Sernageomin).



CEMIN Holding Minero refuerza experticia de sus trabajadores de Mina Uva en el anclaje en altura

Con el objetivo de potenciar las habilidades y conocimientos de los trabajadores y trabajadoras en aspectos de seguridad y prevención de catástrofes en el cargado de explosivos en los caserones, CEMIN Holding Minero realizó un curso de capacitación de anclaje en altura, en las instalaciones de Mina Uva.

A cargo de este programa estuvo Atacama Mining Service, una empresa dedicada a la capacitación en terreno, quienes prepararon a 15 operarios cargueros de producción que participaron de estos cursos.

Mariajosé Castro, Jefa de Gestión de Personas de Minera Catemu, valoró la disposición de los operarios hacia esta formación. "La actividad fue muy bien recibida, hubo una buena atención a las instrucciones enseñadas y los trabajadores pudieron realizar todas las preguntas correspondientes. Siento que fue muy valioso para mejorar en la seguridad de sus labores", agregó.

Capacitan a laboratoristas de Minera Catemu para el uso de nuevo producto del kit de emergencia

En el Área de Laboratorio de Planta Catemu se han realizado distintas capacitaciones, tras la adquisición de Anphoterol, un nuevo producto diseñado para resguardar la integridad física de las personas que trabajan a diario con productos químicos, (suministrado en Chile por Laboratorio KASEM) y que pasará a ser parte de los kits de emergencia de CEMIN.

Por lo anterior, KASEM dispuso de capacitaciones presenciales para los equipos de laboratorio. Anphoterol es una alternativa chilena para emergencias por quemaduras químicas tanto ácidas como básicas, y no aplicable para quemaduras por temperatura. Su duración es de dos años una vez fabricado y pasó a ser parte de los kits de emergencias, tanto en área seca como en área húmeda de la faena.

Tamara Espinoza, Jefa de Laboratorio Químico de Planta y gestora por parte de CEMIN para la realización de estas capacitaciones, entregó detalles: "Cuando nosotros adquirimos los productos Anphoterol, este incluía un servicio de capacitaciones gratuito online por parte del proveedor, pero siempre hacemos las gestiones para que se realice de forma presencial. Ya que de esta manera siento que hay más interacciones, se realizan más preguntas y se comprende mejor todo. Además, coordiné que estas exposiciones se dieran en tres tandas, así nadie que trabaje en el laboratorio se queda sin comprender su utilización".



Conectando con la comunidad: CEMIN actualizó el Canal de Consultas y Reclamos en Catemu

Siguiendo el propósito de "impulsar una nueva forma de hacer minería fundada en relaciones virtuosas con el territorio", el año 2023 finalizó con un gran hito para el relacionamiento comunitario de CEMIN Holding Minero, empresa propietaria de Minera Catemu: la actualización del canal de Consultas y Reclamos, a través del cual la comunidad puede mantener una comunicación fluida con los representantes de la compañía.

La actividad, realizada en conjunto con dirigentes de las juntas de vecinos de los sectores de El Seco Alto, El Cobre y Los Corrales de la comuna de Catemu, contó con la presencia de Marcelo Valenzuela, Subgerente de Asuntos Públicos de CEMIN Holding Minero y Patricio de la Rosa, Encargado de Relacionamiento Comunitario, quienes conversaron con los residentes del sector y entregaron la información correspondiente a la renovación de dicho canal.

Además, se entregó material en otros sectores de Catemu, tales como Las Compuertas, El Cobre, La Colonia, Catemu Centro, Los Corrales, Los Cerrillos, Santa Margarita y San José, con el fin de que este procedimiento sea ampliamente conocido en la comuna. Con ese objetivo fueron difundidos como apoyo, los números telefónicos vigentes, correos electrónicos, fichas de registro, dípticos informativos y documentos actuales con los diversos procedimientos para generar consultas, reclamos o sugerencias,



Escuela El Ñilhue inauguró innovador "Espacio Amigable" gracias al apoyo de CEMIN Holding Minero

De vuelta a clases, los alumnos de la Escuela El Ñilhue de Catemu, ya cuentan con la culminación del proyecto "Espacio Amigable", una iniciativa crucial para la recuperación de un área dedicada a los y las estudiantes, pero también abierta a la comunidad en general. Esto fue posible mediante la colaboración de CEMIN Holding Minero.

El restaurado sector no es sólo un punto de encuentro, sino que también un símbolo de innovación y compromiso con la educación. "Este es un colegio que pertenece a la red de escuelas Alfadeca. Por eso para nosotros es especialmente importante poder ir aportando y fortaleciendo alianzas con los equipos directivos y con los docentes a través de este tipo de acciones", destacó el Encargado de Relacionamiento Comunitario de CEMIN Holding Minero, Patricio de la Rosa.

Diseñada para recuperar los actuales espacios públicos del establecimiento con juegos tradicionales - como el gato, el lucbe y el tejo - y así fomentar la interacción y el aprendizaje, esta pequeña obra representa un importante paso hacia la creación de un ambiente educativo más inclusivo y participativo.

La directora de la Escuela El Ñilhue, Brenda Sandoval, reiteró el impacto de esta iniciativa en los niños y niñas, especialmente afectados por el uso excesivo de pantallas y celulares como consecuencia de la pandemia. "Buscábamos crear un espacio entretenido, que promoviera formas de recreación saludables", dijo la educadora.



CEMIN Holding Minero busca acercar la industria a jóvenes estudiantes de la zona ante la necesidad de nuevos talentos

CEMIN Holding Minero, consolidó su programa de prácticas técnico-profesionales con la intención de atraer talentos jóvenes desde los liceos técnicos y universidades ubicadas cerca de sus instalaciones. En esa línea, y comprometidos con los talentos locales, durante el verano 2024, la compañía minera recibió a 36 estudiantes en práctica, provenientes en su mayoría de la Región de Valparaíso (83%) y más de la mitad oriundos de la comuna de Catemu (52%). Junto con ello, se logró un hito en la participación de mujeres, con 16 alumnas en el Programa Aprendices (44%).

Los jóvenes que postularon al programa son en su mayoría alumnos del Liceo Polivalente Fernando Silva Castellón de Catemu, seguidos por estudiantes de la Universidad Técnica Federico Santa María, Pontificia Universidad Católica de Valparaíso, AIEP, Universidad de Playa Ancha, Colegio Alonso de Ercilla de San Felipe y el Liceo particular Mixto San Felipe.

"Enfocamos nuestros esfuerzos en tener un mayor número de estudiantes de la zona. La conexión con nuestra comunidad es esencial, y es allí donde podemos fomentar el interés y la participación de la juventud en el apasionante mundo de la minería", dijo Francisco Bravo, gerente de Personas de CEMIN.

Por tercer año consecutivo, CEMIN Holding Minero imparte el Programa Aprendices con una estructura enfocada en potenciar el talento minero local. Ya son 104 los estudiantes que se formaron bajo este concepto.



Forjando internamente el futuro laboral: CEMIN capacita a jóvenes en empleabilidad y preparación para el trabajo

Como parte del Programa Aprendices 2023-2024, CEMIN Holding Minero realizó un Taller de Empleabilidad para los más de 30 estudiantes que realizaron sus prácticas técnico - profesionales en la empresa.

Información relevante acerca de cómo realizar un buen currículum vitae (CV), manejo profesional de redes sociales, imagen personal en la web, cómo enfrentar entrevistas de trabajo, consejos para su futura inserción al mundo laboral y cómo explotar sus fortalezas y debilidades, fueron parte de las temáticas abordadas en la capacitación, realizada en el casino de Minera Catemu por Brayan León, Analista de Desarrollo Organizacional de CEMIN.

Kevin Puga, practicante del Área de Control de Gestión, comentó sus apreciaciones acerca del taller. "Encontré que la actividad fue súper necesaria. Ya hemos tenido esta información anteriormente, pero volver a alimentarse de ésta es de gran relevancia para todos los estudiantes que nos encontramos aquí hoy", dijo.

Este es el segundo año consecutivo que se realiza este Taller de Empleabilidad para los y las estudiantes en práctica, y justamente durante este proceso actual se logró una histórica participación de mujeres aprendices.

Victoria Cataldo Villarroel
Romanera Minera Catemu

“LAS MUJERES MERECEMOS UN ESPACIO EN MINERÍA: SOMOS DIGNAS Y MUY CAPACES”

Victoria tiene un desarrollado sentido de pertenencia con su comuna que se nota desde que comienza esta entrevista. A sus 27 años, irradia la fuerza y motivación que le imprime a su vida en todo lo que hace y se propone.

Nacida y criada en Catemu, siempre supo la importancia de la actividad minera en la zona, y desde ahí, buscó el camino para ingresar a trabajar en faena, sueño que hoy va cumpliendo paso a paso. “Estudí Técnico en Metalurgia Extractiva porque me gustaba la minería. Catemu es una comuna minera y sentí siempre las ganas de poder realizar trabajos en el área de la minería, y poder realizar un aporte desde la Romana para el equipo de CEMIN, es una oportunidad de la cual estoy muy orgullosa”, comienza su relato.

Sobre su labor en el Área de la Romana, en Planta Catemu, nos explica que “en resumidas cuentas, lo que hacemos es verificar los tonelajes de los camiones e identificar los proveedores de los minerales, además de estar pendientes a las instrucciones del jefe de turno para estar coordinados con la operación”.



TRABAJO Y VIDA SANA

La vida de Victoria destaca en dos pilares que se los toma muy en serio: vida familiar y trabajo. “Me gusta bastante leer y realizar deporte. Hacer ejercicio es algo que me revitaliza de energía para poder descansar de mejor forma, alimentarme bien y poder llevar una vida plena y sana”, cuenta.

“Siempre he creído en la capacidad, hasta el día de hoy siento la necesidad de ser un ser integral, donde me pueda desarrollar profesional y económicamente, contribuyendo a mis necesidades personales y colectivas. Soy bastante comunicativa a la hora de trabajar, expreso todas mis dudas e inquietudes. Siento que soy alguien responsable y me gusta hacerme cargo de las situaciones complejas que requieren de soluciones inmediatas”, detalla Victoria Cataldo.

Es una mujer empoderada y con planes a futuro. Dice que esto no acaba aquí y está dispuesta a seguir ganándose un lugar en la minería. “Estoy abierta a desempeñarme en otras áreas del rubro minero. Me gusta mucho mi trabajo en la Romana, pero no descarto para nada en un futuro poder ejercer en otros ámbitos de la industria. Siento que cuento con los conocimientos y capacidades para realizar y optar por otros desafíos más adelante”.

Respecto al camino que ha recorrido en su vida laboral, cuenta que ha sido una constante motivación. “Recuerdo que mi primer día de trabajo llegué con mucho entusiasmo, con nerviosismo, ya que para mí era súper importante insertarme en el rubro de la minería, por lo que estudié. Me siento muy afortunada de trabajar en CEMIN. Agradezco esta oportunidad y siento que mi primer día, son todos los días”.

FUERZA DE MUJER

Para Victoria, el espacio que han ido ganando las mujeres en la minería ha sido lento, pero reconoce que es un cambio que se está dando y eso genera la posibilidad de mostrar las capacidades que ellas pueden aportar.

“La inserción de la mujer en el sector minero no ha sido fácil. Primero hubo que derribar el mito de que las mujeres traían mala suerte en la mina. Segundo, la estadística demuestra que ha tenido que estudiar más la mujer que el hombre, sacando un título para ingresar a este mundo masculinizado; y tercero, la brecha salarial entre el hombre y la mujer aún sigue siendo amplia”, explica.

“Está cambiando lentamente el ambiente, apenas nos empujamos por sobre el 10% en la inserción. Pero esta participación tiene un costo, ya que la brecha salarial aún nos separa de los hombres. Tenemos un largo camino que recorrer, debemos demostrar que somos igual o más productivas que los hombres, y que somos dignas del legado que nos dejaron las 129 mujeres que murieron por reclamar sus derechos (motivo de la conmemoración del Día Internacional de la Mujer). Siento que lo merecemos, somos dignas, muy capaces”, concluyó Victoria Cataldo.

¡Queremos conocer tu experiencia en minería!

Escanea el código QR, rellena el formulario y tu CV será almacenado.
 Futuras vacantes en CEMIN esperan tu talento.



Francisco Garat Hernández.
Operador Equipo Cargador Frontal CEMIN
que ayudó en la emergencia del Megaincendio de
Viña del Mar- Quilpué

“SENTIR ESA FUERZA QUE TIENE LA GENTE EN MOMENTOS ADVERSOS, ES ALGO QUE TE ENSEÑA A VER LA VIDA DE MANERA DISTINTA”

Francisco Garat es un joven catemino que hoy está próximo a cumplir sus 34 años. El relato comienza con su familia en el living de su casa en Catemu, un día sábado y disfrutando sus días de descanso. “Estábamos con mi familia, tranquilos y en la tele ya se hablaba del incendio, se había expandido y era un tema grave”, cuenta Garat.

“Se hablaba del incendio en todos lados. Yo estaba con descanso y unas horas más tarde de ese sábado 3 de febrero, recibo el llamado de mi jefe Mario Caneo, quien me pregunta cómo me sentía para ir en ayuda de los damnificados. Le dije alto que sí, si se podía que me mandara. Así que desde el principio estuve dispuesto a ir en ayuda de quienes lo necesitaban. Fue un honor que pensarán en uno”, explica emocionado Francisco.

Este Operador de Cargador frontal, que se desempeña en Minera Catemu, no dudó y sintió el apoyo de su esposa Pollet, que la describe como “súper apañadora” y con quien tiene dos hermosos hijos: Francisco de 14 años y Pascal de 3. Estudió la enseñanza básica en Catemu y la media en San Felipe, donde se recibió de técnico electrónico. Es amante del fútbol y jugador del club local San Carlos.



AYUDA VALORADA POR LOS DAMNIFICADOS

Así partió lo que él define como una experiencia de vida que no olvidará y que lo marcó totalmente. Respecto a la iniciativa que tuvo la empresa de enviar un cargador frontal, Francisco cuenta que “fue algo que ayudó muchísimo en las labores de despeje. Fue un gran acierto y tratamos de hacer lo que más se pudo. Dejamos limpio en Quebrada Escobares en Villa Alemana y luego en el sector de Achupallas en Viña del Mar. Ayudamos mucho en la remoción de escombros para que se pudieran instalar nuevamente las familias. Además, no cualquier empresa pasa una máquina de este tipo con todo pagado para ir en ayuda, eso es valorable”.

Fueron 15 días que estuvo Francisco en el lugar de la catástrofe, y pudo ver en primera persona los daños provocados. Sin embargo, cuenta que la recepción de la gente hacia él fue muy linda. “Me daban jugo, una galleta. Para todo lo que ocurrió, ellos estaban con esperanza de levantarse. En todo momento agradecieron la ayuda. Fue algo muy lindo sentir ese cariño y sentir esa fuerza en momentos adversos, es algo que te enseña a ver la vida de manera distinta”, cuenta Garat.

“ME CALÓ PROFUNDAMENTE”

Su relato no deja a nadie indiferente y provoca emociones encontradas. “Ver niños, niñas, bebés con su familia en la calle, es fuerte. Es difícil porque uno debe dejar la sensibilidad de lado, colocar el corazón duro y ponerse a trabajar.”



Cuando estás viendo eso, piensas en tu familia, tus hijos, en qué hubiese hecho uno en una situación así, y te toca hondo, porque es una situación complicada. La gente es valiente y se va a levantar”, cuenta Francisco.

“Personalmente esta experiencia fue algo muy duro. Sabíamos que había gente fallecida y en un momento tuvimos que parar nuestro trabajo, porque posiblemente podría haber una entre los escombros. Ese momento fue tremendo, lleno de incertidumbre, muy fuerte”.

Ya en casa, con su familia, la reflexión y esas duras imágenes fueron pasando a segundo plano. “De vuelta, la sensación cambió porque creo que hicimos mucho en tan poco tiempo, ayudamos mucho. Me vine con el corazón lleno y la gente nos agradeció, hasta unos aplausos nos regalaron, ese momento fue muy lindo y lo atesoraré por el resto de mi vida”, concluye Garat.

“NO LOS DEJEN SOLOS”

Al terminar esta entrevista, Francisco entrega un mensaje a quienes están leyendo su experiencia. “El mensaje para todos aquellos que pueden ayudar, es decir, gente, empresas, autoridades, es que se metan la mano al bolsillo y no dejen solas a esas personas. Se viene el invierno y la situación es grave, la gente necesita sus casas. Y para los afectados, les mando todas las fuerzas, el apoyo necesario y que se solucione todo lo antes posible, por el bien de los niños que sufrieron esta catástrofe”.